

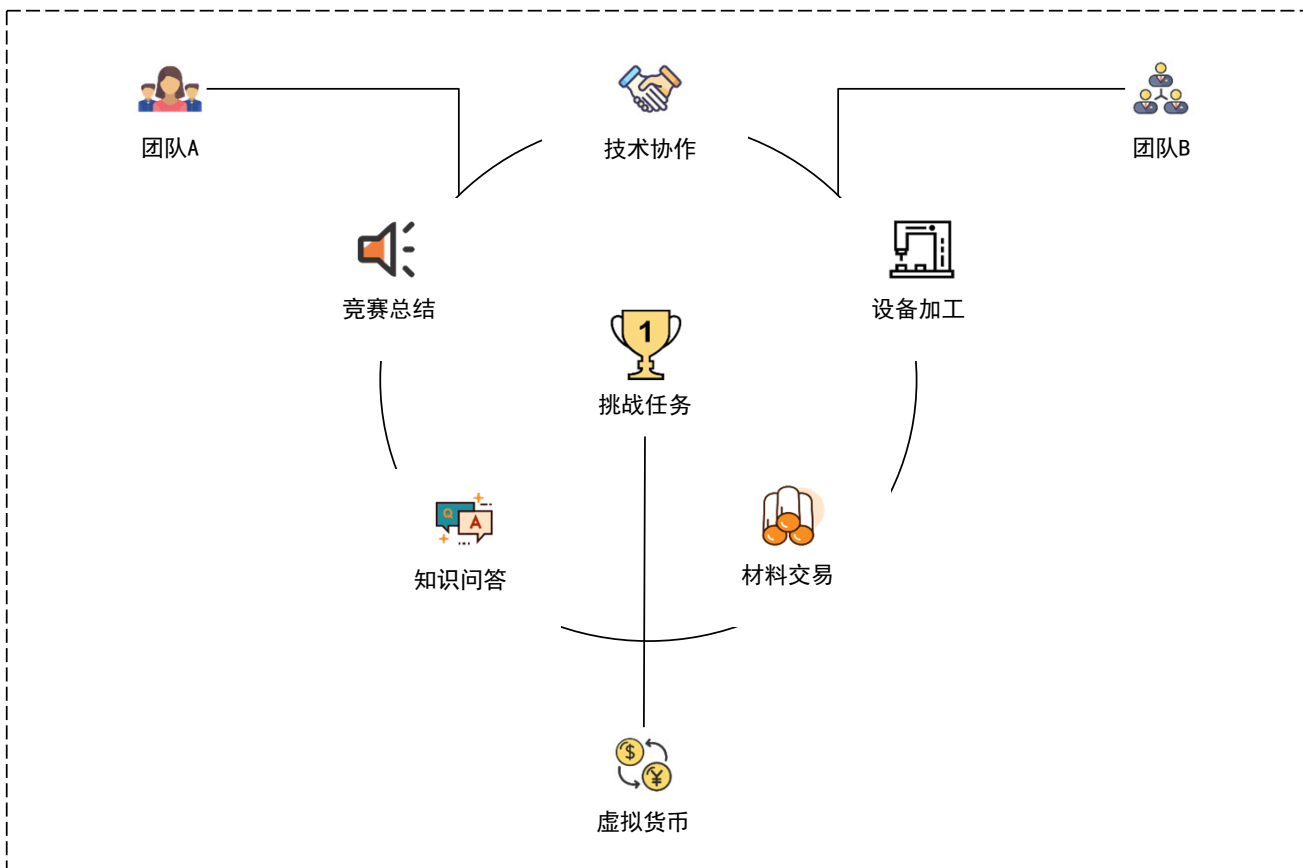
---

全国大学生工程训练综合能力竞赛

# 现场实践考评——竞赛社区 参赛须知

# 了解社区

## 社区简介



竞赛社区为参赛团队构建了线上信息空间和线下物理空间两个创新实践平台，每个团队都有一个独立积分结算账户。竞赛社区要求参赛团队在规定的时间内，利用社区提供的软硬件资源，通过材料采购、加工设备申请与使用、与其他团队进行技术协作等工作，完成决赛作品的设计、制作与调试，并完成竞赛社区设置的各种附加任务。

竞赛社区通过现场实践过程数据的采集、分析与比较，形成对参赛团队知识、能力和素质的相对评价结果，从而给出竞赛社区成绩。

## 基本要求

### 竞赛流程

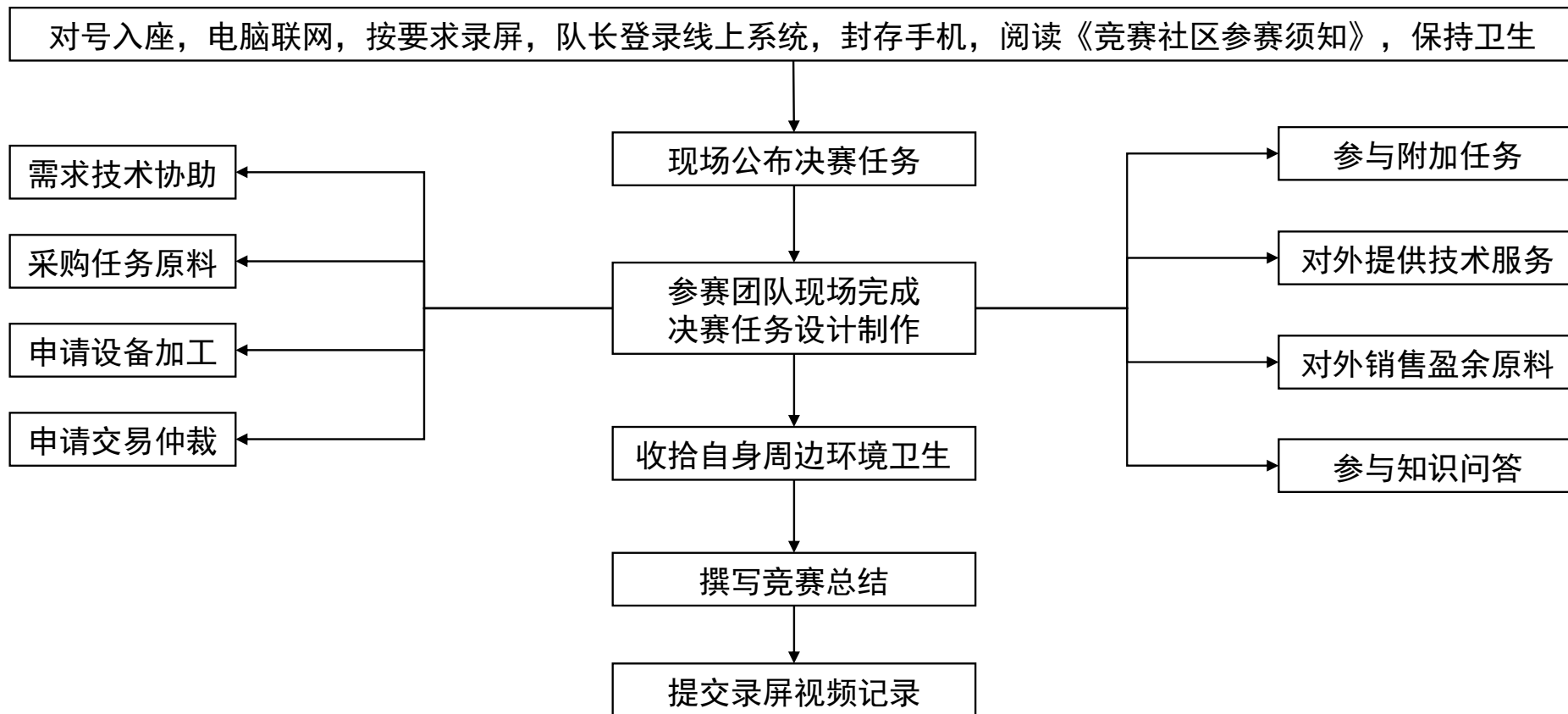
参赛阶段	参赛对象	参赛要求	参赛成绩
初赛	所有参赛团队	命题在赛前公布，参赛作品在赛前完成	初赛成绩
现场实践考评（竞赛社区）	晋级决赛的参赛团队	现场公布决赛命题，在限定时间（7-10小时）内按照决赛命题要求，在竞赛社区内完成对参赛作品的改装制作	决赛成绩 =
现场决赛	晋级决赛的参赛团队	以在竞赛社区内完成改装的参赛作品按照决赛命题规则参赛	竞赛社区成绩+ 现场决赛成绩

### 现场实践考评（竞赛社区）适配赛项

赛项类别	国赛要求赛项（具体以各级组委会竞赛通知为准）
工程基础	势能驱动车；热能驱动车
“智能+”	智能物流搬运（智能机器人+桥梁结构设计）；生活垃圾智能分类；水下管道智能巡检；智能配送无人机

# 基本要求

# 参赛流程



## 软件环境



Chrome



Safari



新版Edge



QQ浏览器



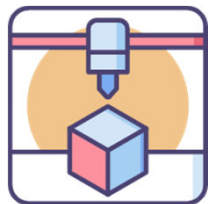
360极速浏览器

- ◆ 竞赛社区期间提供的线上信息化系统是可以公网访问的网页形式，建议使用笔记本电脑通过webkit内核的浏览器访问（例如：Google Chrome、Safari、新版Microsoft Edge、QQ浏览器、360极速浏览器等）；
- ◆ 具体使用方法请登录报名系统，点击右上角头像旁的帮助中心，下载竞赛社区操作手册——学生端；
- ◆ 每个团队仅限队长账号登录社区线上信息化系统，队员无需登录。

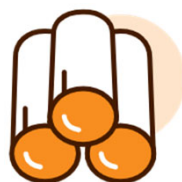
## 硬件环境



220V 交流电  
供电脑充电



3D 打印、激光  
切割等设备及  
配套的耗材



标准材料  
备用件



公共网络

- ◆ 竞赛所需的笔记本电脑需参赛团队自备，建议为windows系统，并带有续航电池；
- ◆ 参赛团队需每个团队自备32G以内的空白U盘，以备社区赛过程中文件传输需要；
- ◆ 原则上除社区赛明确现场提供的设备及材料外，其余竞赛所需相关软硬件以及安装调试工具等需各参赛团队自行准备；
- ◆ 社区内提供无线覆盖以供联网；现场网络如无法满足联网需求，各参赛团队可通过手机热点共享网络以供联网。



## 硬件环境

社区赛设备				
序号	设备名称	设备数量	设备位置	使用赛项
1	太尔时代3D打印机	40	体育馆副馆一楼	势能车、热能车 垃圾分类、水下机器人
2	威步三维3D打印机	20	体育馆副馆一楼	
3	台式钻床	5	体育馆副馆一楼	
4	威宝仕3D打印机	25	体育馆副馆三楼	智能搬运、桥梁 空中机器人
5	先临三维3D打印机	34	体育馆副馆三楼	
6	台式钻床	5	体育馆副馆三楼	
7	小红机车削仿真/加工一体机	1	体育馆副馆一楼	所有赛项
8	小红机铣削仿真/加工一体机	1	体育馆副馆一楼	
9	非金属激光切割机	2	体育馆副馆一楼	
10	金属激光切割机	1	体育馆副馆一楼	
11	普通车床	10	工程中心7号楼三楼	
12	普通铣床	10	工程中心7号楼三楼	
13	数控车床	5	工程中心7号楼一楼	
14	数控铣床	5	工程中心7号楼一楼	

## 纪律要求

- ◆ 为考验参赛学生自身的真实能力，要求参赛选手不得请求场外非参赛人员协助；所有参赛团队的指导老师不得进入竞赛社区赛场与参赛选手有任何形式的交流；参赛选手在竞赛期间不得离开竞赛社区赛场；
- ◆ 比赛期间将封存除笔记本电脑以外的所有电子设备，所有带入竞赛现场的笔记本电脑需全程录屏。未按要求录屏，裁判有权取消参赛团队的参赛资格；
- ◆ 如需手机共享热点或拍摄照片以提供竞赛总结素材等合理需求，请参赛选手举手示意现场工作人员，必须在现场工作人员的有效监督下使用。未经允许，擅自使用，一经发现，将取消参赛资格，请参赛团队互相监督；
- ◆ 竞赛社区结束后至现场决赛开始前，所有参赛作品需按要求统一封存。现场决赛开始前参赛选手不得接触已封存的参赛作品；
- ◆ 竞赛社区明确提供的设备、材料，参赛选手不得自行准备、携带入场；参赛团队不得带入具有安全操作隐患的拆装和调试等工具；参赛团队不得利用社区内提供的公共资源获取收益；
- ◆ 同校之间禁止开展交易协作。

## 关于笔记本电脑的录屏要求

- ① Windows系统推荐使用EV录屏软件（如没有也可现场请求志愿者协助）；Mac系统、Linux系统暂无推荐，请根据自身电脑情况自行寻找系统适配的录屏软件；
- ② 为尽可能降低电脑资源占用，降低录屏文件大小，录屏清晰度请务必设置为“一般”；
- ③ 所有电脑需在进场前自行完成录屏软件的稳定运行测试，确保在比赛期间录屏软件稳定运行；
- ④ 每个参赛团队需自备一个容量大于等于32G的空白U盘，用于提交录屏文件，决赛现场公布成绩后，成绩无异议的条件下予以归还；
- ⑤ 正式竞赛期间，为防止录屏文件意外丢失，参赛团队需每隔2-3小时自主保存一次录屏文件；保存后需在10s内继续启动录屏；
- ⑥ 提交录屏文件时，每个参赛团队的所有录屏文件需放在同一个U盘内的同一一级文件夹内（命名：赛项名称-桌号-队长姓名），每个笔记本电脑的所有录屏文件需放在上述一级文件夹内的同一二级文件夹内（命名：笔记本电脑所属队员姓名），每个录屏文件需按照EV录屏软件默认的开始录屏时间（年月日时分秒）命名。

# 成绩评价及仲裁管理机制

## 基于过程考核的社区成绩评价体系

决赛成绩		社区成绩（30分）+现场决赛成绩（70分）	
计分类型	社区分至决赛成绩的换算公式	社区分的计算公式	
总成绩	$D$ （满分30分） = $D1 + D2 + D3 - \text{扣分}$	/	
财富值	$D1 = 2 + 6 \times \frac{\text{本队剩余财富值} - \text{最小剩余财富值}}{\text{最大剩余财富值} - \text{最小剩余财富值}}$	财富值 = - (设备加工成本 + 材料采购成本) + 附加技术型任务累计加分 + 材料销售收入	
技术能力	$D2 = 2 + 6 \times \frac{\text{本队剩余技能值} - \text{最小剩余技能值}}{\text{最大剩余技能值} - \text{最小剩余技能值}}$	技能值 = 技术服务累计加分 - 请求帮助累计减分	
综合素质	$D3 = 4 + 10 \times \frac{\text{本队综合素质分} - \text{最小综合素质分}}{\text{最大综合素质分} - \text{最小综合素质分}}$	综合素质分 = 剩余总分	

### 扣分项：

在竞赛社区实践过程中，因安全、诚信、纪律等因素由现场裁判判决扣分的，可根据情节严重程度每次扣2-10分（由现场裁判确定），特别严重者取消比赛资格。

# 竞赛社区成绩的自我核验

全国大学生工程训练综合能力竞赛

团队信息

队伍编号: 势能驱动车-1  
抽签号: H001 修改  
桌号: ZH001 修改  
分值: 4765.88  
西藏大学

综合素质 技术能力

团队成绩  
财富值: -384  
技术能力: 0  
综合素质: 4765.88

财富值

“团队信息”查看实时成绩

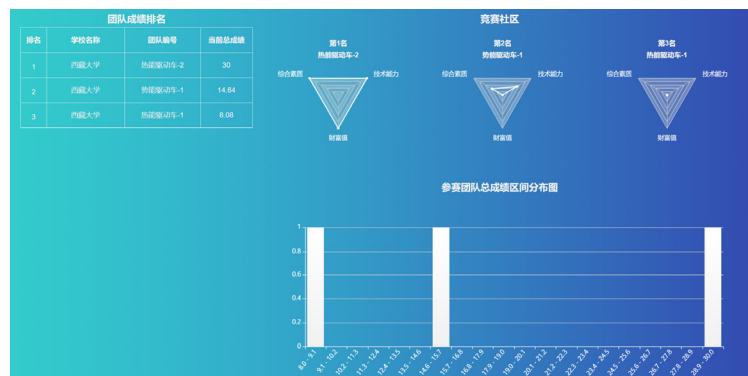
全国大学生工程训练综合能力竞赛

团队信息 分值记录

变更时间	变更类型	变更原因	交易方	原分值	变更分值	变更后分值
2021-04-10 00:00:01	官方任务	任务向赛程超时	组委会	4765.88	-0	4765.88
2021-04-09 23:32:36	设备	订单换倍增加	组委会	4651.88	114	4765.88
2021-04-09 23:32:10	设备	订单扣除	组委会	4765.88	-114	4651.88
2021-04-09 20:09:41	设备	订单扣除	组委会	5001.88	-236	4765.88
2021-04-08 20:33:29	设备	订单扣除	组委会	5141.88	-140	5001.88
2021-04-08 20:24:36	官方任务	完成赛程向赛程任务	组委会	4941.88	200	5141.88
2021-04-08 18:37:25	竞赛总结	竞赛总结得分	组委会	4871.88	70	4941.88
2021-04-08 18:37:25	竞赛总结	竞赛总结得分扣罚	组委会	4971.88	-100	4871.88
2021-04-08 18:37:20	竞赛总结	竞赛总结得分	组委会	4871.88	100	4971.88

分值记录

“分值记录”查看分值变更详情



“数据统计”查看实时赛场社区成绩排名

# 仲裁管理机制

全国大学生工程训练综合能力竞赛

西藏大学学生测试账号7

2021-04-13 21:40:47

团队信息 仲裁管理 仲裁公示 举报 举报公示 裁决公示

+ 申请仲裁

申请仲裁

\* 仲裁类型 设备加工 请务必准确选择仲裁类型, 否则影响成绩计算

\* 设备加工 eo\_B325356583974982 请提前查验交易订单号

\* 申请仲裁分值 300 请在此输入应返还的分值

\* 仲裁申请内容 该设备加工订单, 工作人员耗材数量输入错误, 应结算分值为800分, 实际结算分值为1100分, 应仲裁返还分值为300分  
请在此详细说明仲裁原因 57/200

证明文件 上传证明文件

取消 确定

## 注意事项:

1. 凡涉及分值调整, 均可申请仲裁;
2. 请务必按左侧图示准确输入仲裁内容, 否则视为无效仲裁;
3. 提交仲裁申请后请务必线下通过工作人员找到仲裁裁判当面核实情况, 否则视为无效仲裁;
4. 请务必在社区赛结束前自行核验竞赛社区成绩, 社区赛一旦关闭, 仲裁将不再处理。

# 活动任务及技术协作注意事项



# 决赛命题任务书



全国大学生工程训练综合能力竞赛



2021-04-13 22:12:03

团队信息

通知公告

活动任务

技术协作

设备加工

材料交易

竞赛总结

通知公告

发布时间	发布人	发布内容	公告附件
2021-04-13 22:10:59		智能物流搬运机器人赛项的决赛命题任务书如下, 请自行 下载查看	智能机器人-社区任务书v1.pdf
2021-04-13 22:10:13		工程基础赛道两个驱动车赛项的决赛命题任务书如下, 请 自行下载查看	工程基础赛道-社区任务书v1.pdf
2021-03-22 14:12:07		关于竞赛社区参赛注意事项的相关通知, 请见附件	竞赛社区规则说明.pdf

共 3 条

15条/页



1



前往 1 页

特别注意:

决赛命题任务在社区赛内不做验证评价, 没有额外社区奖励加分, 通过“通知公告”直接发布, 无需抢购

全国大学生工程训练综合能力竞赛

## 挑战附加任务



### 注意事项:

1. 基础任务所有团队均需按时完成，一旦发布，将直接发布到“我的任务”内，无需抢购；
2. 其他任务需团队自愿抢购参与，抢购前请务必看清任务要求再抢购，否则需承担违约扣分风险；
3. 协作任务的参与学生需临时组成项目组共同完成任务，完成后需由第一个抢购任务的团队负责人拟订按劳分配奖励百分比方案，但需征得其他参与者的同意；
4. “技术型”任务同时影响“财富值”+“综合素质”成绩，“素质型”任务仅影响“综合素质”成绩；
5. 在完成过程中允许跨团队开展技术协作；
6. 如任务评价有误，参赛团队可通过系统申请仲裁。

# 提交验证

团队信息

通知公告

活动任务

技术协作

设备加工

材料交易

竞赛总结

举报仲裁

分值纪录

数据统计

任务列表 我的任务

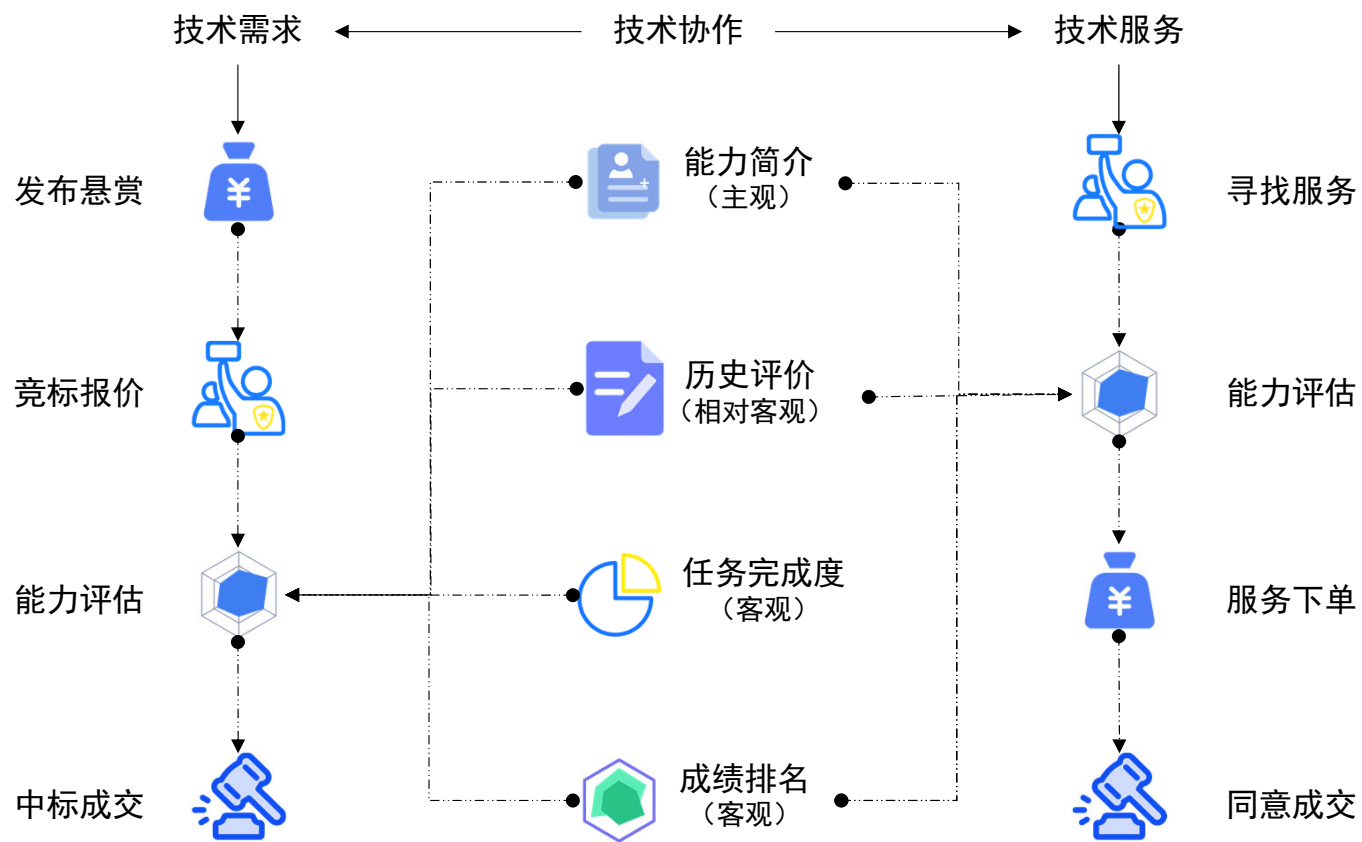
任务类型 请选择任务类型 任务形式 请选择任务形式 查询

抢单时间	任务类型	任务形式	任务名称 (点击查看详情)	截止时间	任务状态	操作
2021-03-31 15:49:50	素质型	基础任务	<a href="#">问卷调研</a>	2021-04-10 00:00:00	未提交	<a href="#">与TA沟通</a> <a href="#">提交验证</a>
2021-03-30 10:54:48	技术型	基础任务	1	2021-03-31 00:00:00	任务失败	<a href="#">与TA沟通</a> <a href="#">查看详情</a>
2021-03-27 13:47:23	技术型	基础任务	1	2021-03-29 00:00:00	任务失败	<a href="#">与TA沟通</a> <a href="#">查看详情</a>
2021-03-25 09:14:36	素质型	基础任务	<a href="#">问卷调研</a>	2021-05-31 00:00:00	任务成功	<a href="#">与TA沟通</a> <a href="#">查看详情</a>

共 4 条 15条/页 < 1 > 前往 1 页

在完成的任务后，务必按要求在任务完成截止时间前提交验证，过时未提交验证，系统将视为未完成任务，自动做违约处理

# 技术协作管理机制



## 注意事项:

1. 同校参赛团队之间禁止交易;
2. 所有交易必须基于合理需求, 以“刷分”为目的的违规交易一经发现, 取消参赛资格;
3. 竞标机制中成交方的选定由需求方自主确定, 允许选择非最低价竞标者;
4. 发布“技术服务”时无需定价;
5. “技术协作”同时影响“技术能力”+“综合素质”成绩;
6. 如技术交易成交分值有误, 参赛团队可通过系统申请仲裁。

# 技术协作的解释说明

团队信息 通知公告 活动任务 技术协作 交易市场 我的交易

技术需求 技术服务 我的需求 我的服务 竞标公示

需求内容	发布方	任务完成截止时间	任务悬赏分值 (最高)	违约比例%	操作
<a href="#">发个需求</a>	热能驱动车-1	2021-03-26 00:00:00	100	50	<a href="#">竞标</a> <a href="#">与TA沟通</a>

**解释说明** ——

- 技术需求：其他团队发布的协作需求，可参与竞标；
- 技术服务：其他团队发布的服务项目，可下单采购；
- 我的需求：可在此发布或修改、删除自己未经竞标的需求内容；
- 我的服务：可在此发布、修改、删除自己的服务内容；

团队信息 通知公告 活动任务 技术协作 交易市场 我的交易

已竞标的需求订单 已下单的服务 我的需求 我的服务

筛选

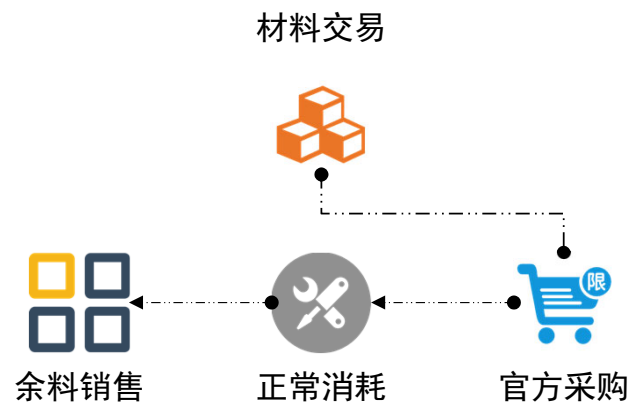
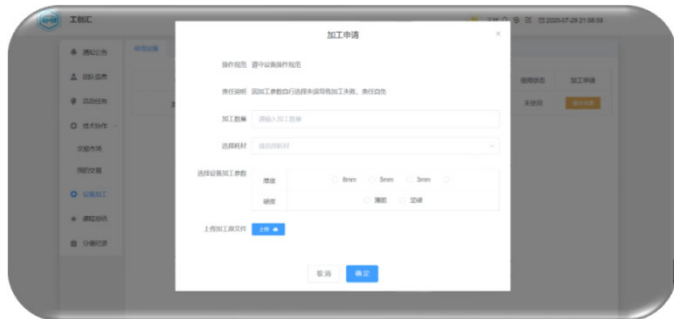
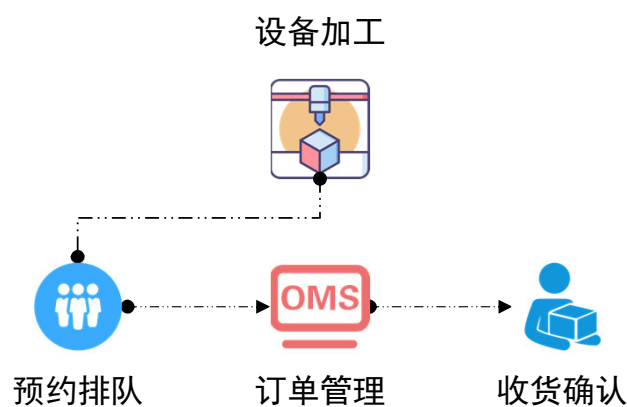
成交时间	需求内容	发布方	任务完成截止时间	竞标分值	状态	操作
------	------	-----	----------	------	----	----

**解释说明** ——

- 已竞标的需求订单：自己参与竞标的其他团队发布的协作需求；
- 已下单的服务：自己采购的其他团队发布的服务项目；
- 我的需求：可在此管理自己发布的其他团队已参与竞标的需求内容；
- 我的服务：可在此管理自己被其他团队下单的服务内容；

# 设备加工、赛道使用、材料买卖注意事项

# 设备加工、材料交易管理机制



材料名称	材料图片	材料规格	库存数量	单位	单价	采购数量	状态	操作
3*10螺柱		螺柱标准盒子 <a href="https://item.jd.com/12594132335.html">https://item.jd.com/12594132335.html</a>	1000	个	2	1	开关	编辑 删除
3*18螺柱		螺柱标准盒子 <a href="https://item.jd.com/12594132335.html">https://item.jd.com/12594132335.html</a>	400	个	2	1	开关	编辑 删除
3*25螺柱		螺柱标准盒子 <a href="https://item.jd.com/12594132335.html">https://item.jd.com/12594132335.html</a>	400	个	2	1	开关	编辑 删除
3*30螺柱		螺柱标准盒子 <a href="https://item.jd.com/12594132335.html">https://item.jd.com/12594132335.html</a>	400	个	2	1	开关	编辑 删除
316材料 M3 (208)		螺柱标准盒子 <a href="https://item.jd.com/12031376600.html">https://item.jd.com/12031376600.html</a>	1300	个	2	1	开关	编辑 删除

规格说明: 可以拆5kg/2kg

- ◆ 社区内提供的设备及调试赛道均需通过社区线上系统预约排队使用，按使用时长及耗材量（赛道无耗材）计费，以提高设备及赛道的使用效率，同时培养学生的成本意识，考验学生自身的实践能力；
- ◆ 社区内提供的标准材料及备用件，可按需付费采购，如有剩余可对外出售，但禁止垄断。

## 注意事项

- ◆ 命题中明确要求需现场加工的零件，不可自行带入，未按要求现场加工者，裁判有权取消参赛资格；
- ◆ 参赛团队预约了设备加工后，需及时关注排队情况及网页的叫号提醒（语音+屏幕显示），为缩短排队时间，在排队人数少于3人时请及时前往设备加工现场；
- ◆ 设备/赛道管理人员优先按照线上预约顺序处理加工订单，但在学生可到加工现场时，如空闲的设备/赛道数量大于已到场的参赛团队前面排队的人数，设备/赛道管理人员有权优先处理已到场的参赛团队的加工订单；
- ◆ 在因设备管理人员操作失误的前提下，参赛团队可申请退货或换货，退货时分值如数返还，但加工零件需退回；换货时设备管理人员将对该订单进行优先处理，并返还之前的加工消耗分值，并按照新订单重新计费，同样需将原加工零件退回；材料的退换货机制同上；
- ◆ 如组委会无明确要求，设备耗材一般情况下按实际加工消耗量结算费用，无需采购，且不可自带；不同设备、不同耗材定价及计量标准不一致，参赛团队需自行选择。
- ◆ 为准时结束社区，设备/赛道申请会提前关闭，需及时预约；社区关闭时，正在加工/使用赛道的订单将强制结束，未处理的订单直接取消。



---

江苏省大学生工程训练综合能力竞赛

**祝愿大家取得好成绩！**

---

全国大学生工程训练综合能力竞赛